



# Kraftfahrt-Bundesamt

DE-24932 Flensburg

---

## ALLGEMEINE BETRIEBSERLAUBNIS (ABE)

nach § 22 in Verbindung mit § 20 Straßenverkehrs-Zulassungs-Ordnung (StVZO) in der Fassung vom 28.09.1988 (BGBl I S.1793)

Nummer der ABE: 39984

Gerät: Heckspoiler

Typ: GSCSP007

Inhaber der ABE: Mobis Parts Europe N. V.  
BE-3560 Lummen

Hersteller: G.S.C. Co.,Ltd.  
KR-JangAn-Moen, HwaSung-Shi, Kyunggi-Do

Für die obenbezeichneten reihenweise zu fertigenden oder gefertigten Geräte wird diese Genehmigung mit folgender Maßgabe erteilt:

Die genehmigte Einrichtung erhält das Typzeichen

**KBA 39984**

Dieses von Amts wegen zugeteilte Zeichen ist auf jedem Stück der laufenden Fertigung in der vorstehenden Anordnung dauerhaft und jederzeit von außen gut lesbar anzubringen. Zeichen, die zu Verwechslungen mit einem amtlichen Typzeichen Anlass geben können, dürfen nicht angebracht werden.



# Kraftfahrt-Bundesamt

DE-24932 Flensburg

2

Nummer der ABE: 39984

Die Heckspoiler, Typ GSCSP007, dürfen ausschließlich zum Anbau an den in den beiliegenden Prüfunterlagen aufgeführten Kraftfahrzeugen unter den dort genannten Bedingungen feilgeboten werden.

In einer mitzuliefernden Anbauanweisung sind die Bezieher auf den eingeschränkten Verwendungsbereich hinzuweisen.

Der Anbau hat nach dieser Anweisung zu erfolgen.

An jedem Heckspoiler muß an einer gegen Beschädigung geschützten, auch nach dem Anbau sichtbaren Stelle gut lesbar und dauerhaft ein Fabrikschild angebracht sein, das folgende Angaben enthält:

Hersteller oder Herstellerzeichen

Typ und

Typzeichen

Statt der Kennzeichnung der Geräte mit dem Fabrikschild können die geforderten Angaben auch eingepreßt sein.

Die Heckspoiler dürfen auch mit fremden Firmenzeichen und Teilenummern gekennzeichnet werden. Es muß jedoch sichergestellt sein, daß Verwechslungen mit dem vom Kraftfahrt-Bundesamt zugeteilten Typzeichen ausgeschlossen sind.

Im übrigen gelten die im beiliegenden Gutachten nebst Anlagen des TÜV SÜD AUTOMOTIVE GMBH, TÜV SÜD Gruppe, Garching, vom 28.04.2009 festgehaltenen Angaben.

Das geprüfte Muster ist so aufzubewahren, dass es noch fünf Jahre nach Erlöschen der ABE in zweifelsfreiem Zustand vorgewiesen werden kann.

Flensburg, 05.06.2009

Im Auftrag

Mario Quade



Anlagen:

Nebenbestimmungen und Rechtsbehelfsbelehrung  
1 Gutachten Nr. 09-00312-CP-GBM



# Kraftfahrt-Bundesamt

DE-24932 Flensburg

---

Nummer der ABE: 39984

- Anlage -

## Nebenbestimmungen und Rechtsbehelfsbelehrung

### Nebenbestimmungen

Die Einzelerzeugnisse der reihenweisen Fertigung müssen mit den Genehmigungsunterlagen genau übereinstimmen. Mit dem zugeteilten Typzeichen/Prüfzeichen dürfen die Fahrzeugteile nur gekennzeichnet werden, die den Genehmigungsunterlagen in jeder Hinsicht entsprechen.

Änderungen an den Einzelerzeugnissen sind nur mit ausdrücklicher Zustimmung des Kraftfahrt-Bundesamtes gestattet.

Änderungen der Firmenbezeichnung, der Anschrift und der Fertigungsstätten sowie eines bei der Erteilung der Genehmigung benannten Zustellungsbevollmächtigten oder bevollmächtigten Vertreters sind dem Kraftfahrt-Bundesamt unverzüglich mitzuteilen.

Das Kraftfahrt-Bundesamt ist unverzüglich zu benachrichtigen, wenn die reihenweise Fertigung oder der Vertrieb der genehmigten Einrichtung innerhalb eines Jahres oder endgültig oder länger als ein Jahr eingestellt wird. Die Aufnahme der Fertigung oder des Vertriebs ist dann dem Kraftfahrt-Bundesamt unaufgefordert innerhalb eines Monats mitzuteilen.

Verstöße gegen diese Bestimmungen können zum Widerruf der Genehmigung führen und können überdies strafrechtlich verfolgt werden.

Die Genehmigung erlischt, wenn sie zurückgegeben oder entzogen wird, oder der genehmigte Typ den Rechtsvorschriften nicht mehr entspricht. Der Widerruf kann ausgesprochen werden, wenn die für die Erteilung und den Bestand der Genehmigung geforderten Voraussetzungen nicht mehr bestehen, wenn der Genehmigungsinhaber gegen die mit der Genehmigung verbundenen Pflichten – auch soweit sie sich aus den zu dieser Genehmigung zugeordneten besonderen Auflagen ergeben - verstößt oder wenn sich herausstellt, dass der genehmigte Typ den Erfordernissen der Verkehrssicherheit oder des Umweltschutzes nicht entspricht.

Das Kraftfahrt-Bundesamt kann jederzeit die ordnungsgemäße Ausübung der durch diese Genehmigung verliehenen Befugnisse, insbesondere die genehmigungsgerechte Fertigung, nachprüfen und zu diesem Zweck Proben entnehmen oder entnehmen lassen.

Die mit der Erteilung dieser Genehmigung verliehenen Befugnisse sind nicht übertragbar. Schutzrechte Dritter werden durch diese Genehmigung nicht berührt.

### Rechtsbehelfsbelehrung

Gegen diese Genehmigung kann innerhalb eines Monats nach Bekanntgabe Widerspruch erhoben werden. Der Widerspruch ist beim **Kraftfahrt-Bundesamt, Fördestraße 16, DE-24944 Flensburg**, schriftlich oder zur Niederschrift einzulegen.

Gutachten-Nr. 09-00312-CP-GBM  
ABE-Inhaber: Mobis Part Europe N.V.  
Art: Heckspoiler  
Typ: GSCSP007

Seite 1 von 4

**Gutachten zur Erteilung einer Allgemeinen Betriebserlaubnis nach § 22 StVZO  
über Heckspoiler des Antragstellers Mobis Part Europe N.V.  
Typ GSCSP007**

**1. Angaben zum Fahrzeugteil**

- 1.1.1 Antragsteller: Mobis Part Europe N.V.  
Boosstraat 52  
B-3560 Lummen
- 1.1.2 Hersteller: GSC Co., Ltd.  
204-1, Geumui-Ri, Jangan-Moen,  
Hwasung-Shi, Kyunggi-Do,  
Republic of Korea
- 1.1.3 Art: Heckspoiler
- 1.1.4 Typ: GSCSP007
- Ausführungen: nur eine Ausführung
- 1.1.5 Kennzeichnung: Rearspoiler  
Hersteller: GSC Co., Ltd.  
Typ: GSCSP007  
Typzeichen: KBA?????
- Ort der Kennzeichnung: Typschild (Positivabdruck) an der Unterseite des Spoilers, mittig
- 1.1.6 Abmessungen in mm:
- |         |      |
|---------|------|
| Breite: | 1190 |
| Höhe:   | 118  |
| Länge:  | 232  |
- 1.1.7 Gewicht: ca. 1,0 kg
- 1.1.8 Werkstoff: ABS

---

Gutachten-Nr. 09-00312-CP-GBM  
ABE-Inhaber: Mobis Part Europe N.V.  
Art: Heckspoiler  
Typ: GSCSP007

---

Seite 2 von 4

## 1.2 Befestigung

Der Heckspoiler wird auf die Heckklappe geschraubt und zusätzlich mit doppelseitigem Klebeband befestigt.  
Die Montageanleitung wird vom Hersteller jedem Teil beigegeben.

## 2. **Prüfergebnisse**

Der Heckspoiler wurde geprüft entsprechend dem VdTÜV-Merkblatt 744 "Prüfung von Luftleiteinrichtungen an Personenkraftwagen und Pkw-Kombi" in der Fassung vom Oktober 2007.  
Der Heckspoiler genügt den darin aufgeführten Anforderungen. Insbesondere wurden folgende Prüfungen durchgeführt.

### 2.1 Aerodynamische Eigenschaften

#### 2.1.1 Luftwiderstand

Die Vergleichsmessung der Höchstgeschwindigkeit ergab keine über die Messgenauigkeit hinausgehende Änderung.

#### 2.1.2 Fahrverhalten

Bis zur Höchstgeschwindigkeit des Fahrzeuges wurden keine negativen Auswirkungen des Heckspoilers auf das Fahrverhalten festgestellt.

### 2.2 Äußere Gestaltung

Hinsichtlich der vorstehenden Außenkanten entspricht der Heckspoiler in Anbauanlage der Richtlinie 74/483/EWG in der Fassung 2007/15/EWG.  
Das Energieaufnahmevermögen wurde geprüft. Die biomechanische Toleranzgrenze wurde nicht überschritten.

### 2.3 Materialeigenschaften

Der Heckspoiler ist aus splittersicherem Werkstoff hergestellt.

Gutachten-Nr. 09-00312-CP-GBM  
ABE-Inhaber: Mobis Part Europe N.V.  
Art: Heckspoiler  
Typ: GSCSP007

Seite 3 von 4

## 2.4 Befestigung am Fahrzeug

Die Befestigung des Heckspoilers am Fahrzeug ist sicher und dauerhaft ausgeführt.

## 2.5 Verschiedenes

2.5.1 Die Fahrzeugabmessungen ändern sich durch den Anbau des Heckspoilers nicht.

2.5.2 Bei Ausrüstung der Fahrzeuge mit dem Heckspoiler bleibt eine ausreichende Sichtmöglichkeit nach hinten erhalten.

2.5.3 Die serienmäßige 3. Bremsleuchte wird nicht beeinträchtigt.

## 3. **Verwendungsbereich**

Der Heckspoiler ist geeignet für den Anbau an Fahrzeuge lt. u. a. Tabelle:

Hersteller	Typ	Handelsbez.	EG-BE-Nr.
Hyundai Motor (IND)	PB	i20	e11*2001/116*0333*..

Die Verwendung des Heckspoilers bei leistungsgesteigerten Versionen von Fahrzeugen des angegebenen Typs ist bis zu einer bauartbedingten Höchstgeschwindigkeit von 220 km/h technisch unbedenklich.

## 4. **Prüfung des Anbaus**

Eine Prüfung des Anbaus des Heckspoilers durch einen amtlich anerkannten Sachverständigen oder Prüfer für den Kraftfahrzeugverkehr wird nicht für erforderlich gehalten.

Gutachten-Nr. 09-00312-CP-GBM  
ABE-Inhaber: Mobis Part Europe N.V.  
Art: Heckspoiler  
Typ: GSCSP007

Seite 4 von 4

## 5. Schlußbestätigung

Der Heckspoiler entspricht den vorstehenden Angaben.  
Der unter Ziffer 3 aufgeführte Fahrzeugtyp entspricht nach dem Anbau des Heckspoilers insoweit den Bestimmungen der StVZO und den hierzu ergangenen Richtlinien und Anweisungen in der heute gültigen Fassung, sowie der Richtlinie 74/483/EWG.

6.	Anlagen	<u>Nummer</u>	<u>Datum</u>
6.1	Produktbeschreibung mit Zeichnungen und Stückliste	GSC Co., Ltd.- PB-001 Rev. 0	15.11.2008
6.2	Montageanleitung	08340-1J000	---
6.3	Foto des Heckspoilers in Anbaulage		



Dipl.-Ing.(FH) D.Schmidt  
Sachverständiger  
Prüflabor DIN EN ISO/IEC 17025

Garching, den 28.04.2009

# **Application for the issue of a type approval**

*to issue a national type approval subject to § 20 and 22 of the StVZO*


## **Rear Spoiler, GSCSP007**

Total number of sheets : 8

November 15, 2008



## 1. GENERAL

- 1.1. Make (Trade name and manufacturer) : GSC Co.,Ltd.  
204-1, Geumui-ri, Jangan-myeon,  
Hwaseong-si, Gyeonggi-do, Korea
- 1.2. Tradename or mark of the manufacturer : GSC or 
- 1.3. Address of applicant : MOBIS Parts Europe. N.V.  
Bosstraat 52, B-3560, Lummen, Belgium

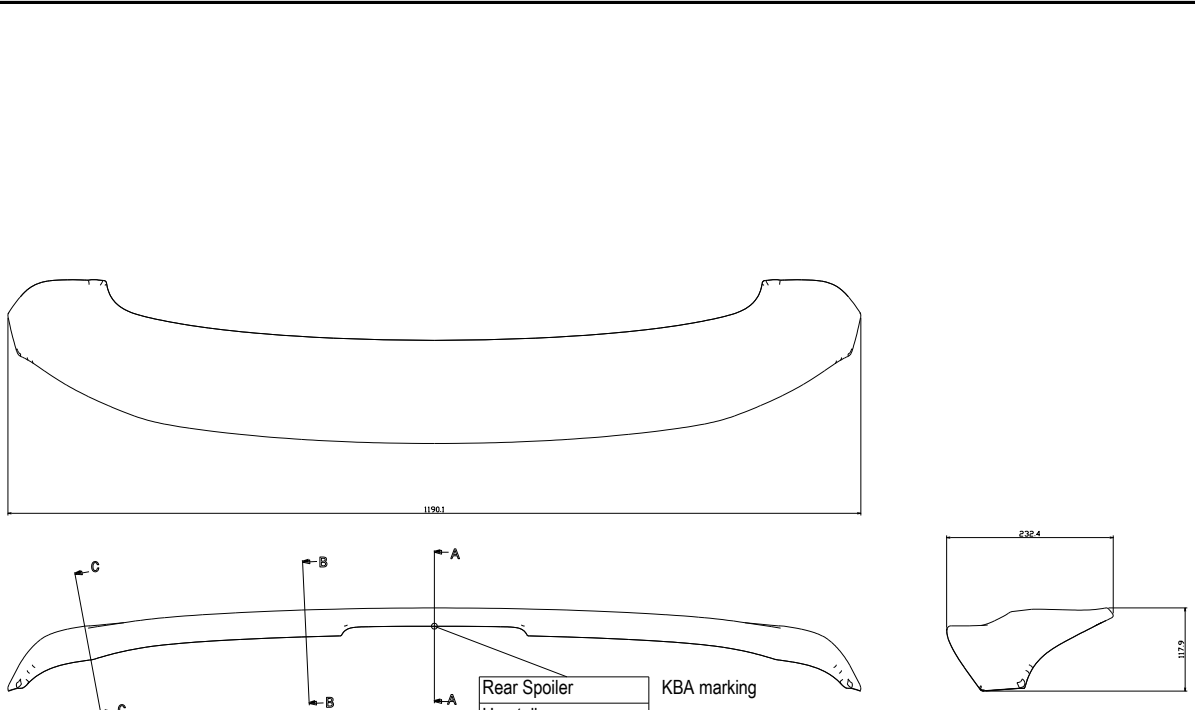
## 2. TECHNICAL INFORMATION

- 2.1. Type : GSCSP007
- 2.2. Commercial descriptions : Rear spoiler without stop lamp  
See attached drawings No. PB/02 to PB/02-3.
- 2.3. Applicable vehicle model and category : HYUNDAI i20, M1

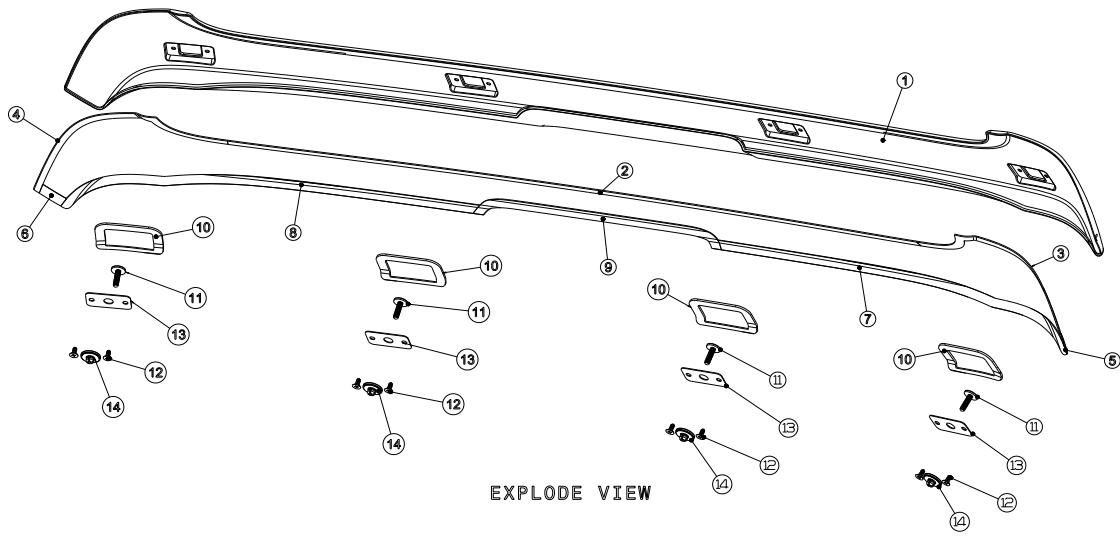
**3. LIST OF DRAWINGS**

NO.	DRAWING NO.	DESCRIPTIONS	SHEETS
1.	PB/02	GENERAL VIEW - REAR SPOILER ASS'Y	1
2.	PB/02-1	SECTION A-A - REAR SPOILER	1
3.	PB/02-2	SECTION B-B - REAR SPOILER	1
4.	PB/02-3	SECTION C-C - REAR SPOILER	1
5.	-	PART LIST OF REAR SPOILER	1

JOB NO:



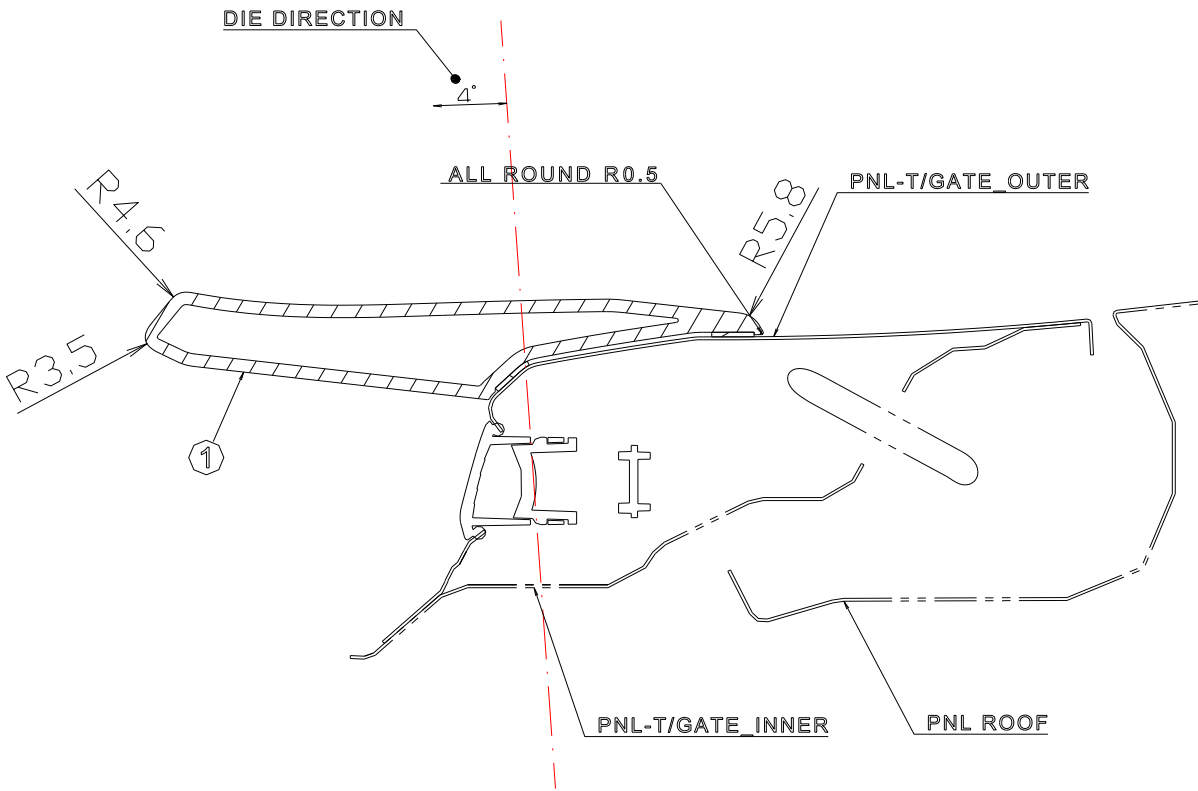
Rear Spoiler  
 Hersteller:  
 Typ:  
 Typzeichen:



					CK
					DR
					REVISIONS
					DATE
					NO
					CK
					DR
					REVISIONS
					DATE
					NO

CHECKER	TITLE	DRG NUMBER
DATE	GENERAL VIEW - REAR SPOILER ASS'Y	PB/02
Nov.15,'08		

JOB NO:

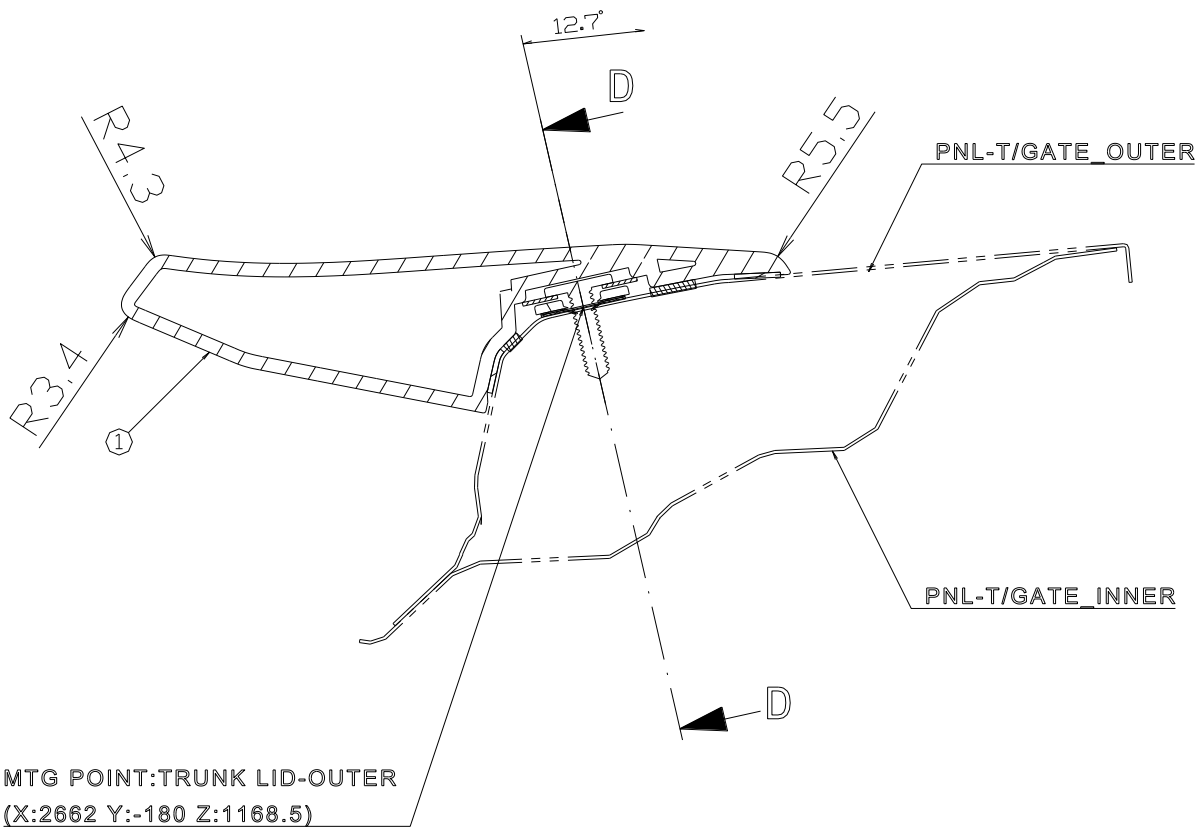


Section A-A

NO	DATE	REVISIONS	DR	CK

CHECKER	TITLE	DRG NUMBER
DATE	SECTION A-A - REAR SPOILER	PB/02-1
Nov.15,'08		

JOB NO:

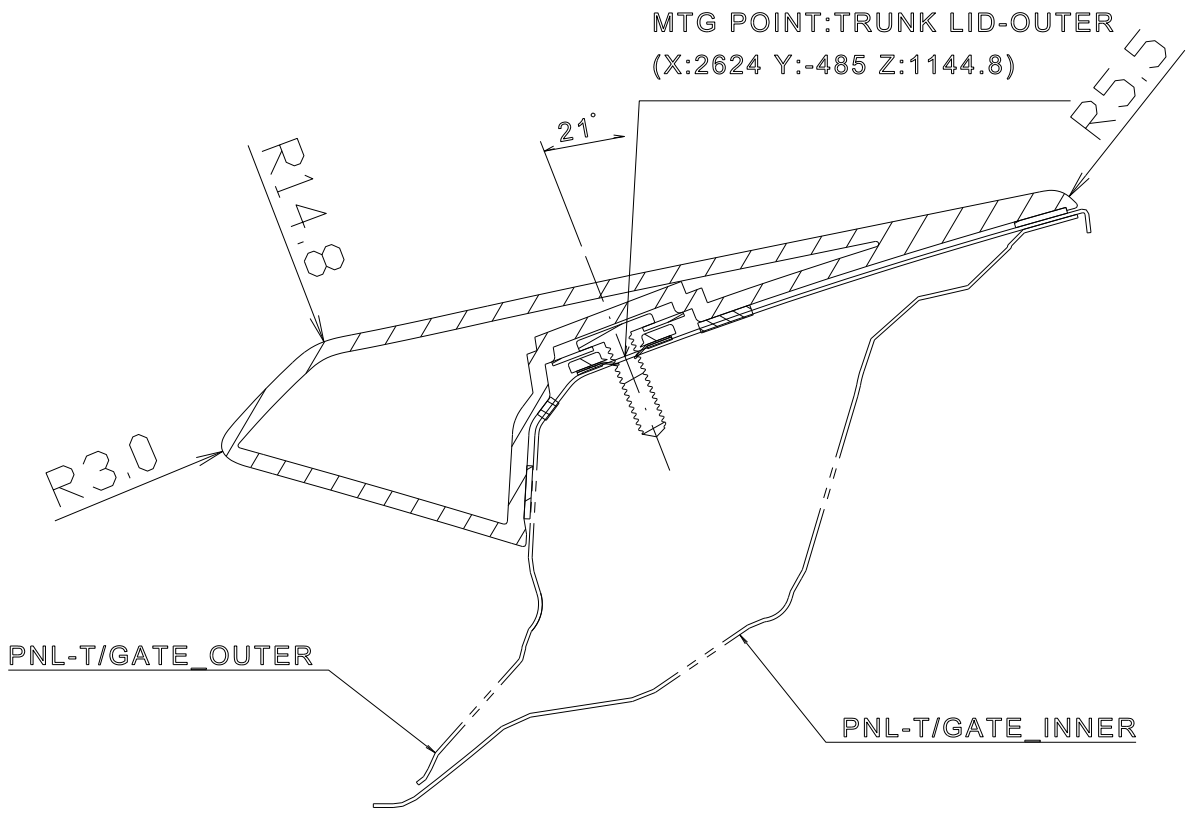


Section B-B

REVISIONS		NO	DATE	DR	CK

CHECKER	TITLE	DRG NUMBER
DATE	SECTION B-B - REAR SPOILER	PB/02-2
Nov.15,'08		

JOB NO:



Section C - C

		CK
		DR
REVISIONS		
	DATE	
	NO	
	CK	
	DR	
REVISIONS		
	DATE	
	NO	

CHECKER	TITLE	DRG NUMBER
DATE Nov.15,'08	SECTION C-C - REAR SPOILER	PB/02-3

## PART LIST OF REAR SPOILER

NO	PART NAME	PART NO.	MATERIAL	QUANTITY
1	REAR SPOILER	PB00 400-00100	>ABS<	1
2.	DOUBLE TAPE UPR CTR	PB00 400-30100	>PAK<	1
3.	DOUBLE TAPE UPR LC	PB00 400-3020L	>PAK<	1
4.	DOUBLE TAPE UPR RC	PB00 400-3020R	>PAK<	1
5.	DOUBLE TAPE UPR LH	PB00 400-3030L	>PAK<	1
6.	DOUBLE TAPE UPR RH	PB00 400-3030R	>PAK<	1
7.	PAD LWR LH	PB00 400-8010L	>EPDM<	1
8.	PAD LWR RH	PB00 400-8010R	>EPDM<	1
9.	PAD LWR CTR	PB00 400-80200	>EPDM<	1
10.	PAD DRAIN	PB00 400-80300	>CR<	4
11.	M6*20 BOLT	GB P0002-06203	-	4
12.	M4*8 T/SCREW	GB 12433-04083	-	8
13.	BRACKET	PB00 400-70000	>SPCC<	4
14.	LOCKING RETAINER ASS'Y	GC 00002-06083	>PA6+SUS<	4
15.	PAKAGE PAPER	PB00 400-20000	>PE BAG<	1
16.	GREASE [COMMON]	GP G0001-00001	-	1
17.	TEMPLATE	PB00 400-1Z000	>FILM<	1
18.	MANUAL	PB00 400-10000	>PAPER<	1
19.	BOX	PB00 400-90000	>PAPER<	1



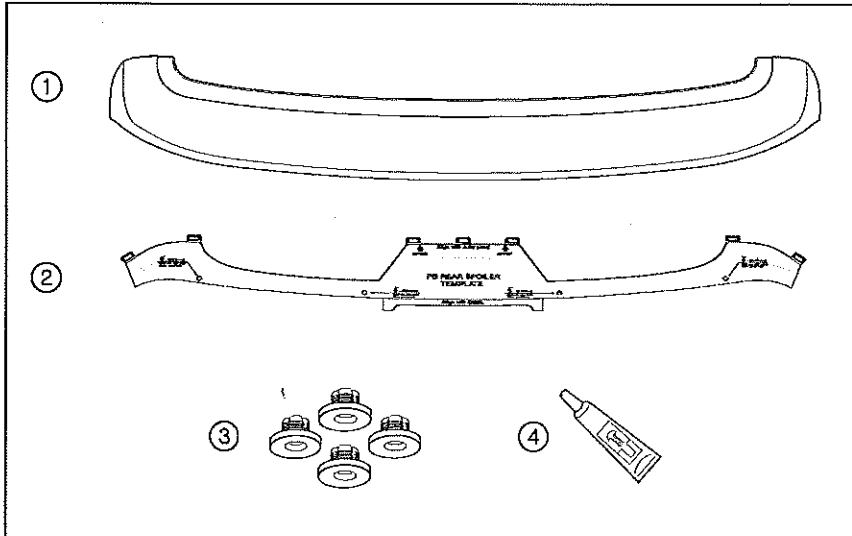
Genuine  
Accessories

# i20

## REAR SPOILER KIT

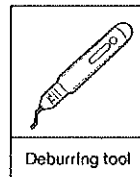
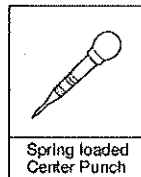
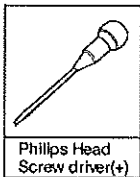
08340-1J000

### Kit contents



Part	Description	QTY
1	Rear Spoiler assembly	1
2	Template	1
3	Locking retainer	4
4	Rust Inhibitor	1
	MANUAL	1

### Basic Required Hand Tools

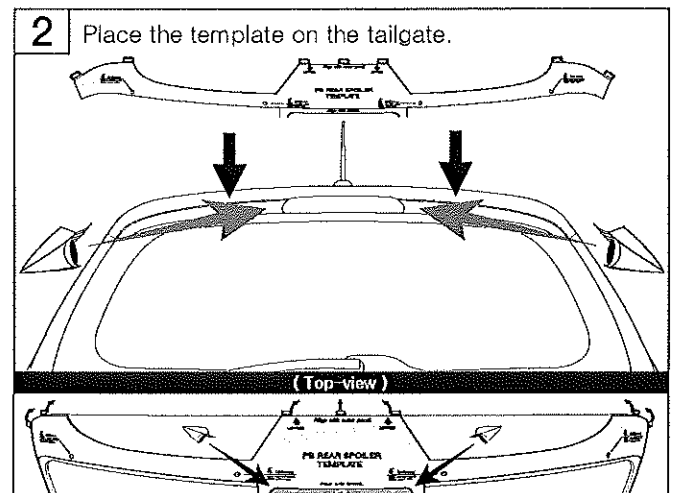
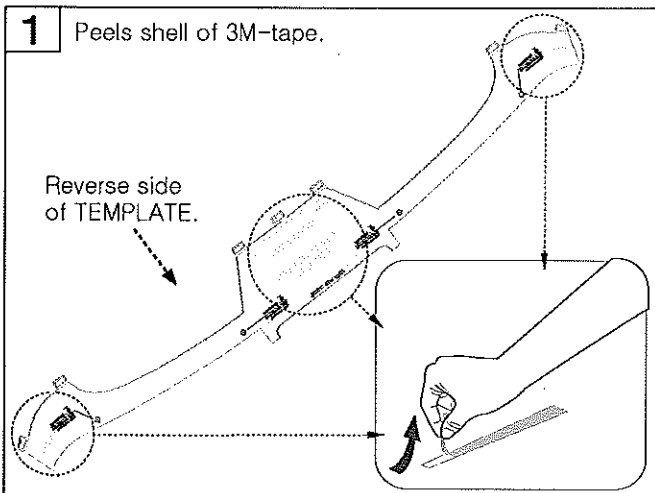


### WARNING!

- This product should be fitted only as described in the installation procedure.
- This product is designed exclusively for use on Hyundai i20.  
This product must not be fitted to any other vehicle.
- Please read this installation procedure carefully before carrying out installation.
- Always follow safety procedures during fitment.

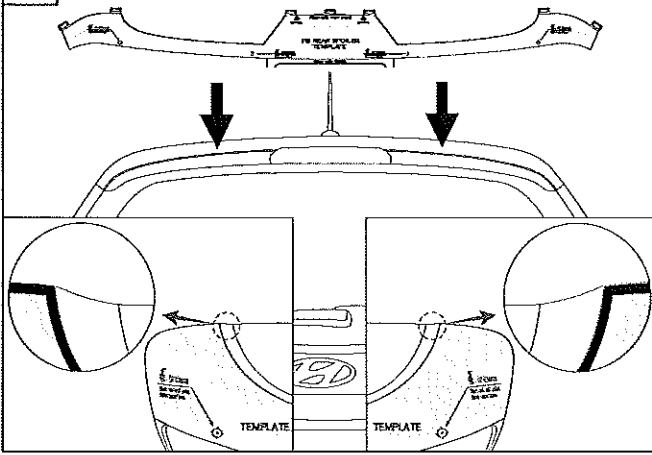
### Instruction

\*Use IPA(Isoprophylalcohol) to clean up surface of rear spoiler and upper tailgate face before installation.

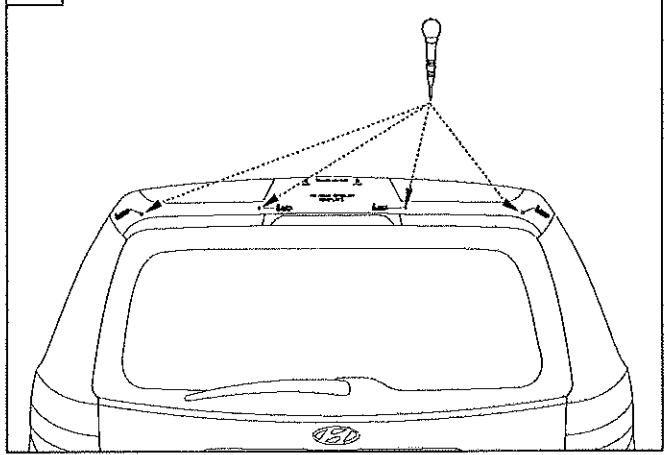




**3** Align the template shown as a picture below.



**4** Mark holes with spring loaded center punch.



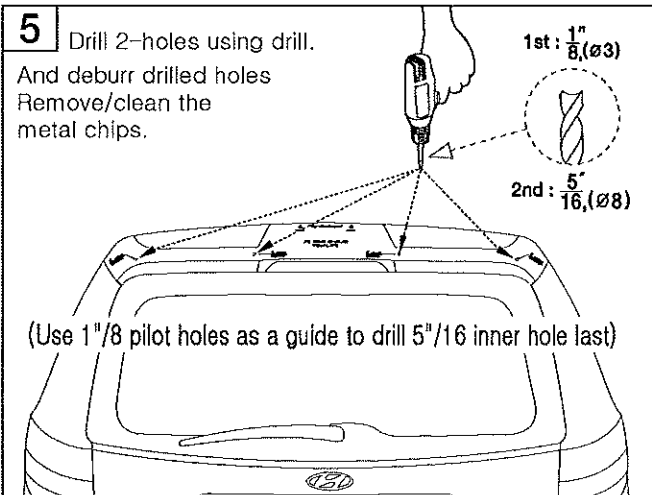
**5** Drill 2-holes using drill.

And deburr drilled holes  
Remove/clean the metal chips.

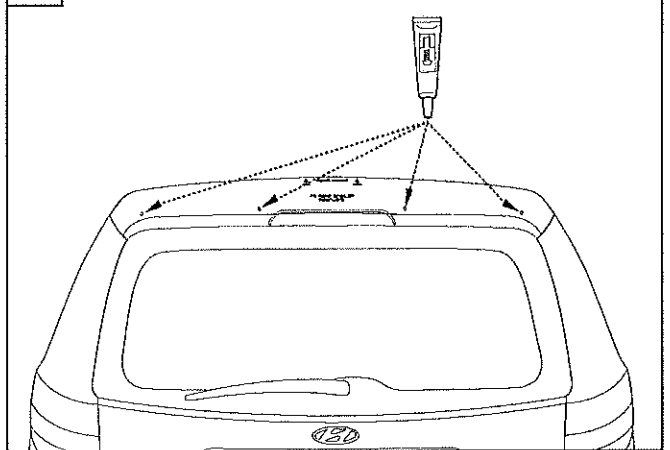
1st:  $\frac{1}{8}$ , (Ø3)

2nd:  $\frac{5}{16}$ , (Ø8)

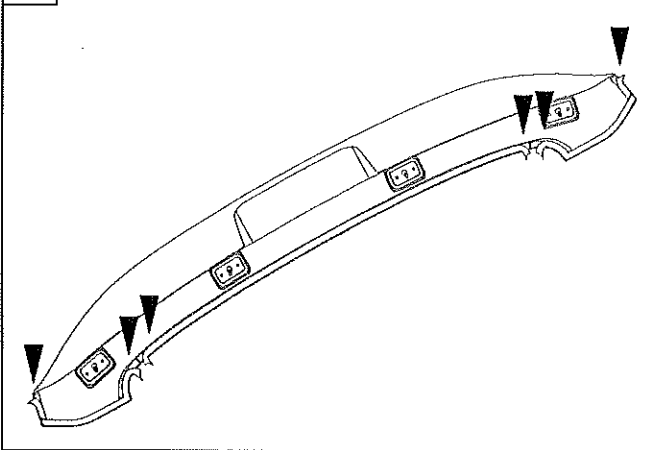
(Use  $\frac{1}{8}$  pilot holes as a guide to drill  $\frac{5}{16}$  inner hole last)



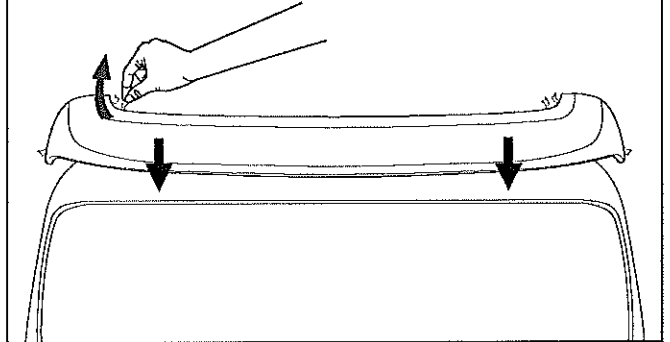
**6** Apply rust inhibitor to all drilled holes.



**7** Slightly peel back ends of 3M-tape liner.

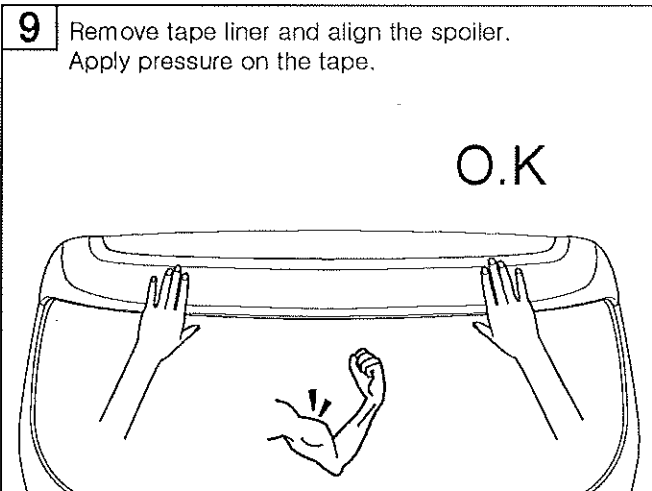


**8** Align spoiler with tailgate.  
Double check to see that drilled holes are aligned with spoiler mounting holes.  
\*Do not remove entire strip of tape liner until spoiler is properly aligned with tailgate.



**9** Remove tape liner and align the spoiler.  
Apply pressure on the tape.

O.K





Hyundai  
The Best Care  
Service  
Going the Extra Mile  
for Customer Satisfaction

Hyundai  
AIS  
TEMPERATURE 117  
DATE 01/10/2014  
BY R. 1012014